

# Nerovnost: Co je třeba udělat?

Autoři: Magdalena Prieler, Sven-David Pfau and Andreas Novy

## Obsah

1. Přehled .....	2
Co je nerovnost? .....	2
Co lze s nerovností udělat? .....	3
2. Základní informace .....	5
Co je nerovnost .....	5
Definice nerovnosti .....	5
Různé (socio-)ekonomické přístupy k nerovnosti .....	5
Nerovnost v oblasti zdrojů .....	6
Historie a přítomnost globální nerovnosti .....	6
Příjmová nerovnost v rámci zemí a regionů .....	8
Majetková nerovnost v rámci zemí a regionů .....	10
Uhlíková nerovnost .....	11
Životní nerovnost .....	13
Existenční nerovnost .....	13
Hnací síly nerovnosti .....	13
2. Co lze udělat s nerovností? .....	14
Jak se tradiční režimy sociálního zabezpečení vypořádávají s nerovností .....	16
Řešení nerovnosti v době klimatické krize .....	17
Glosář .....	19
Odkazy .....	20
3. Školící materiály .....	22
Aktivity 1: Co je nerovnost? .....	22
Rychlé rande s nerovností .....	22
Koridor rovnosti .....	23
Odhad vlastního postavení v distribuci příjmů a uhlíkové stopy .....	24
Vědomá procházka za nerovností .....	25
Aktivity 2: Co lze s nerovností dělat? .....	26
Nerovnost – a co s ní? Analýza společenského blahobytu .....	26
Řešení nerovnosti v době klimatické krize .....	27
4. Interaktivní výuka .....	28
Aktivity 1: Odhad pozice v distribuci příjmů a uhlíkové stopy .....	28
Aktivity 2: #ShowInequality .....	30

# 1. Přehled

## Co je nerovnost?

Nerovnost popisuje jak měřitelné rozdělení zdrojů, tak konkrétní lidské zkušenosti s marginalizací, útlakem a nerespektováním. *"O nerovnosti hovoříme tehdy, když existuje rozdí v rozdělování zdrojů (například příjmů) nebo výsledků (například úmrtnosti nebo dosaženého vzdělání) mezi skupinami lidí nebo míst (například podle socioekonomické skupiny nebo pohlaví)."*<sup>1</sup> V oblasti ekonomie se k nerovnosti přistupuje především z peněžního hlediska. Socioekonomické přístupy představují širší chápání nerovnosti. Göran Therborn (2013) nabízí užitečné rozlišení tří forem nerovnosti: **nerovnosti v oblasti zdrojů** (např. peněžní nerovnosti, nerovnosti v oblasti uhlíku), **vitální nerovnosti** (např. nerovnosti ve zdravotním stavu, délce života) a **existenční rovnosti** (založené na rovnosti příležitostí a účasti v komplexním smyslu, tj. absenci diskriminace, stigmatizace a útlaku, jako je rasismus, sexismus, kastovníctví nebo otroctví). Nerovnost popisuje společenský jev, nikoliv přirozenou vlastnost. Jak poukazuje socioekonomická analýza, nerovnosti jsou vytvářeny a řízeny společenskými institucemi<sup>2</sup> a způsobeny mocenskými vztahy.

### Trend: rostoucí globální nerovnost

Kolem roku 1500 byly hlavní světové regiony Čína, Indie a Evropa z hlediska materiální produkce na obyvatele vyrovnané. S nástupem kolonialismu se mezi těmito světovými regiony začala rozvíjet "velká divergence"<sup>3</sup>, která určila cestu staletí rostoucí globální nerovnosti, od kolonialismu přes imperialismus až po současné rozdělení globálního Severu a globálního Jihu. Také v posledních desetiletích většina rostoucího bohatství připadla těm, kteří již byli velmi bohatí. Od roku 1995 nejchudší polovina obyvatelstva dohromady zachytila pouze 2 % růstu globálního bohatství, zatímco 1 % nejbohatších zachytilo 38 % celkového růstu bohatství.

### Nerovnost příjmů a bohatství v rámci zemí a regionů

Zatímco v zemích, jako je Česká republika, Island a Norsko, jsou příjmy rozděleny poměrně rovnoměrně, ve Spojeném království, Spojených státech a Chile je rozdělení příjmů velmi nerovnoměrné. Při srovnání světových regionů je příjmová nerovnost nejnižší v Evropě a nejvyšší na Blízkém východě. Téměř ve všech zemích se příjmová nerovnost v rámci jednotlivých zemí v posledních desetiletích zvyšovala, avšak různým tempem. Bohatství je ve většině případů rozděleno nerovnoměrněji než příjmy. Od 70. let 20. století se nerovnost v bohatství zvýšila v rámci většiny zemí i v celosvětovém měřítku. V posledních desetiletích neoliberální globalizace změnila mocenské poměry a vedla ke snížení podílu příjmů z práce a také ke zvýšení nerovnosti mezi různými typy pracovních míst. K dalšímu posunu mocenské rovnováhy došlo mezi soukromými a veřejnými institucemi prostřednictvím privatizace veřejných statků, čímž se snížily možnosti čelit nerovnosti prostřednictvím veřejných programů<sup>4</sup>.

---

<sup>1</sup> Shaw et al., 2017

<sup>2</sup> Institutions are an often misunderstood term, in common language associated with "organisations". Here, we use institutions more broadly as "...systems of established and embedded social rules that structure social interactions". Hodgson, 2006, p. 18

<sup>3</sup> Pomerantz, 2000

<sup>4</sup> Alvaredo et al., 2018

## Uhlíková nerovnost

(Nerovnoměrný) růst bohatství a růst materiální životní úrovně v posledních 200 letech šel ruku v ruce s exponenciálně rostoucím využíváním biokapacity a zejména emisí skleníkových plynů.<sup>5</sup> Dnes se nacházíme uprostřed klimatické krize způsobené člověkem a šestého velkého masového vymírání. Nerovnoměrná odpovědnost za emise uhlíku je důležitou formou nerovnosti zdrojů: čím bohatší je země nebo jednotlivec, tím vyšší je využívání fyzických zdrojů, které vede k emisím uhlíku. Z historického hlediska jsou země globálního Severu zodpovědné za 92 % všech nadměrných emisí uhlíku vypouštěných na celém světě.<sup>6</sup> V současné době 1 % nejbohatší světové populace vypouští více než dvojnásobek kombinovaného podílu 50 % nejchudší populace.

## Co lze s nerovností udělat?

Na národní úrovni mohou nerovnost snížit režimy sociálního zabezpečení. V anglosaských zemích, jako jsou USA, Spojené království a Austrálie, převládá **liberální režim sociálního zabezpečení**. Jedná se o "zbytkový" sociální stát zaměřený na ty, kteří se o sebe v tržní ekonomice nedokážou postarat: nemocné, osoby se zvláštními potřebami, starší osoby, nezaměstnané. Tento režim zastává názor, že všichni ostatní by se měli postarat sami o sebe. Střední vrstvy se snaží zůstat nezávislé na sociálních dávkách – vznikají soukromá řešení, jako jsou soukromé školy, soukromé důchody a soukromé zdravotní pojištění. **Konzervativní sociální režim** dominuje v kontinentální Evropě v zemích, jako je Německo, Rakousko a Francie. Přístup k velké části dávek sociálního zabezpečení je vázán na účast na trhu práce a/nebo na občanství. Vzniká tak sociální stát pro "zasvěcené" a nepojištěné "outsidery". Ve Skandinávii dominuje **sociálnědemokratický režim** sociálního zabezpečení. Zaručuje univerzální sociální práva a poskytuje dobře rozvinutou veřejnou sociální infrastrukturu, vzdělávání, zdravotnictví, péči a důstojné bydlení pro všechny.

Zatímco tyto tradiční typy sociálního státu se (ve všech svých odlišnostech) zaměřovaly na sociální otázky, sociální státy 21. století musí poskytnout **nové odpovědi, které integrují rovnost s rozpočtem na emise oxidu uhličitého**. Dosavadní sociální úspěchy režimů blahobytu byly postaveny na využívání neudržitelného podílu globální biokapacity na úkor jiných světových regionů a budoucích generací. Řešení nerovnosti v době klimatické krize znamená, že je třeba dosáhnout rovnosti bez překračování limitů planety. To vyžaduje nové odpovědi na sociálně-ekologické režimy blahobytu. Peněžní politiky sice mohou účinně zmírnit existenční potřeby a posílit sebeurčení jednotlivce, ale nestačí k tomu. Pro řešení klimatické krize jsou nezbytné **struktury, které každému umožní uspokojovat jeho potřeby při nízké spotřebě zdrojů**. Udržitelně poskytovaná veřejná doprava a cenově dostupný přístup k udržitelné energii, vodě, bydlení, zdravotnictví, péči a vzdělávání pomáhají omezit význam peněz a spotřeby při uspokojování potřeb. Sociálně-ekologické infrastruktury zahrnují mnoho z toho, co si jednotlivci nemohou dovolit za peníze: od zeleně na ulici a knihoven až po veřejné bazény. Cenově dostupné sociálně-ekologické infrastruktury mohou zajistit bezpečnost, nabídnout prostor pro

---

<sup>5</sup> This trend is described as the great acceleration. Along with growing economic output the pressure that human activities have on our planet rose exponentially in the last decades. Now many so-called planetary boundaries are transgressed, for example when it comes to the loss of biodiversity, the climate crisis and the disturbed nitrogen cycle leading to polluted waterways and coastal zones. Carbon inequality is far from being the only or most dramatic environmental inequality. We use it as an example.

<sup>6</sup> Hicel, 2020

individuální životní styl, posílit sociální soudržnost a vytvořit struktury šetřící zdroje. V 21. století rovnost znamená, že ekologický způsob života není ani výsadou, ani známkou chudoby, ale stává se prostě rutinou, novou normou. V konečném důsledku je otázkou demokratické diskuse, jaká spodní hranice sociální ochrany by měla být zajištěna pro každého s ohledem na omezený rozpočet na emise uhlíku. Snížení nerovnosti je nezbytné, pokud mají všichni lidé žít dobrý život v době drastického snižování emisí uhlíku.

## 2. Základní informace

### Co je nerovnost

Nerovnost zaznamenala oživení zájmu jak ve veřejné diskusi, tak ve společenskovědním výzkumu. Za tímto pojmem se skrývá jak měřitelné rozdělení zdrojů, tak konkrétní lidské zkušenosti s marginalizací, útlakem a nerespektováním. Nabízí plodné téma pro učení, stejně jako je náchylné k nedorozuměním a konfliktům. Tento text začíná několika vysvětleními, než se ponoří hlouběji do (socio)ekonomie nerovnosti.

### Definice nerovnosti

Především by nerovnost neměla být zaměňována s odlišností nebo růzností a stejně tak rovnost neznamená uniformitu nebo stejnost. Je zřejmé, že všichni lidé jsou si rovni a sdílejí stejné biologické potřeby, a to od narození až do smrti. A zároveň jsou na určité úrovni všichni lidé jedineční, a tedy odlišní. Pokud jsou si lidé rovni a jedineční, čeho se vlastně nerovnost týká? Vyjdeme-li z příručkové definice, dozvíme se, že *"o nerovnosti se hovoří tehdy, když existuje rozdíl v rozdělení nějakého zdroje (například příjmu) nebo výsledku (například úmrtnosti nebo dosaženého vzdělání) mezi skupinami lidí nebo míst (například podle socioekonomické skupiny nebo podle pohlaví)."*<sup>7</sup> Nerovnost tedy popisuje společenský jev, nikoliv přírodní charakteristiku.

### Různé (socio-)ekonomické přístupy k nerovnosti

V oblasti ekonomie se k nerovnosti přistupuje především z peněžního hlediska, avšak se značnými rozdíly mezi teoretickými přístupy. Neoklasický přístup vychází z individualistického pohledu na svět, v němž je individuální příjem výsledkem produktivity pracovníka nebo vlastníka kapitálu, tj. toho, co přidává k vytvořené tržní hodnotě.<sup>8</sup> Různé školy heterodoxní ekonomie tento přístup kritizovaly a upozorňovaly na význam strukturální síly na trzích práce a na roli vlády v makroekonomickém rozdělování (keynesiánská). Marxističtí ekonomové tvrdili, že pracovníci ve skutečnosti nejsou odměňováni podle svého přínosu, ale vytvářejí nadhodnotu, kterou absorbují vlastníci kapitálu. Feministické ekonomky zdůrazňovaly genderové oddělení neplacené reprodukční práce a placené "produktivní práce", což dodnes udržuje ekonomickou nerovnost mezi pohlavími. Ekologičtí ekonomové zdůrazňovali, jak růst produktivity ve skutečnosti vyplývá z neplaceného přivlastňování fosilní energie a přírodních zdrojů a jak část budování bohatství spočívá v systematickém přesouvání nákladů na jiná místa nebo na budoucí generace.<sup>9</sup>

Zatímco ekonomické přístupy se zaměřují především na příjmy a bohatství, socioekonomické přístupy se zajímají o širší společenské chápání nerovnosti. Osvětlují vztah peněžní nerovnosti k sociokulturní, ekologické a politické nerovnosti. Göran Therborn (2013) nabízí užitečné rozlišení tří forem nerovnosti:

**(1) nerovnost v oblasti zdrojů**, zejména peněžní nerovnost, ale také nerovnost v oblasti uhlíku.

**(2) Vitální nerovnosti**, nerovnosti ve zdravotním stavu, zejména rozdíly v délce života.

---

<sup>7</sup> Shaw et al., 2017

<sup>8</sup> Základní předpoklady vycházejí z teorie mezní produktivity..

<sup>9</sup> Pro hlubší pochopení různých ekonomických přístupů k nerovnosti navštivte stránku <https://www.exploring-economics.org/en/discover/>

**(3) Existenční rovnost**, založená na rovnosti příležitostí a účasti v komplexním smyslu, tj. absenci diskriminace, stigmatizace a útlaku, jako je rasismus, sexismus, kastovníctví nebo otroctví.

Následující citát shrnuje socioekonomický pohled na nerovnost. *"Nerovnost tedy není jen o velikosti peněženek. Je to sociokulturní řád, který (u většiny z nás) snižuje naše schopnosti fungovat jako lidské bytosti, naše zdraví, naši sebeúctu, náš pocit vlastní hodnoty, stejně jako naše zdroje pro jednání a účast na tomto světě."*<sup>10</sup> Tento pohled spojuje nerovnost s problematikou chudoby – některé lidské bytosti jsou v důsledku nerovného společenského řádu zbaveny svých schopností.

## Nerovnost v oblasti zdrojů

Nerovnost zdrojů lze posuzovat v různých dimenzích: v čase, v různých územních měřítkách (globální, národní, regionální) a napříč sociálními skupinami (tj. rasou, pohlavím, třídou atd.). Začneme historickým vývojem globální nerovnosti.

### Historie a přítomnost globální nerovnosti

Globální nerovnost v příjmech a bohatství mezi jednotlivci má dvě složky: nerovnost mezi zeměmi a regiony (například rozdíly v příjmech mezi Indý a Němci) a nerovnost uvnitř zemí (například rozdíly mezi bohatými a chudými Italy).<sup>11</sup> Kolem roku 1500 si byly hlavní světové regiony Čína, Indie a Evropa z hlediska materiální produkce na obyvatele skutečně rovny. S nástupem kolonialismu se začala rozvíjet "velká divergence"<sup>12</sup> mezi těmito světovými regiony, která určila cestu pro staletí rostoucí globální nerovnosti, od kolonialismu přes imperialismus až po současné rozdělení na globální Sever a globální Jih.<sup>13</sup> Od formální dekolonizace se o snížení globální nerovnosti pokoušelo několik rozvojových programů. A skutečně, příjmová nerovnost mezi zeměmi začala v roce 1980 klesat – nicméně vzhledem k tomu, že v letech 1820-1980 nepřetržitě rostla, je nyní pouze tak nízká, jako byla v roce 1900. Nerovnost mezi zeměmi stále tvoří až 80 % globální nerovnosti (v závislosti na zdroji) - tzn. že globální zrod vysvětluje významnější část než třídní rozdíly uvnitř společnosti.<sup>14</sup> Kromě toho je dnes nerovnost v rámci jednotlivých zemí na historicky nejvyšší úrovni. Celkově se globální nerovnost zvýšila mezi lety 1820 a 1910 a od té doby se stabilizovala na vysoké úrovni.<sup>15</sup>

Pohled na poslední desetiletí a bohatství ukazuje podobný obrázek – většina rostoucího bohatství připadla nejbohatším. Od roku 1995 nejchudší polovina populace dohromady zachytila pouze 2 % růstu globálního bohatství, zatímco 1 % nejbohatších zachytilo 38 % celkového růstu bohatství.<sup>16</sup>

---

<sup>10</sup> Therborn, 2013, p.1

<sup>11</sup> Chancel et al., 2022

<sup>12</sup> Pomerantz, 2000

<sup>13</sup> Více informací o dlouhodobé historii globální nerovnosti naleznete zde: Hickel, 2017

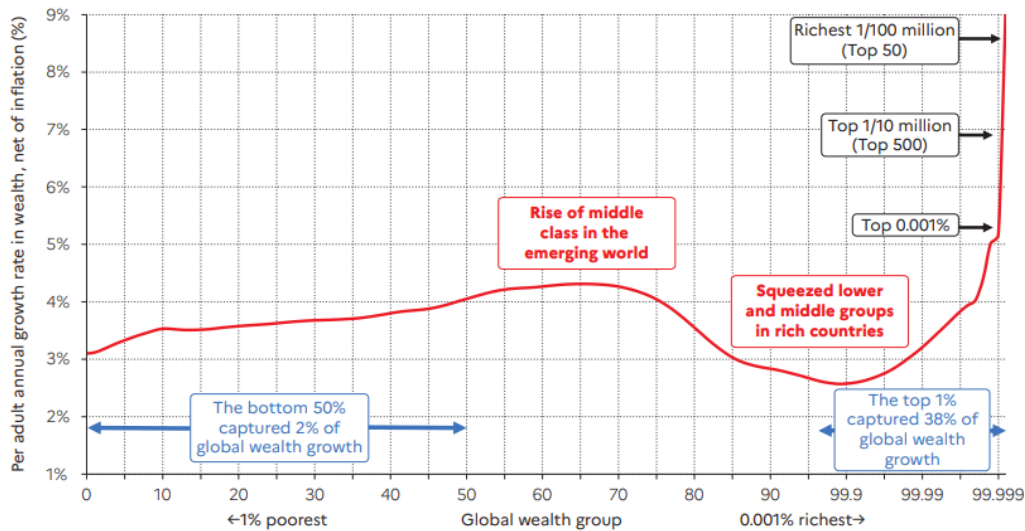
<sup>14</sup> Fischer, 2019, p. 221

<sup>15</sup> Chancel et al., 2022

<sup>16</sup> Chancel et al., 2022



**Figure 9** Average annual wealth growth rate, 1995-2021



**Interpretation:** Growth rates among the poorest half of the population were between 3% and 4% per year, between 1995 and 2021. Since this group started from very low wealth levels, its absolute levels of growth remained very low. The poorest half of the world population only captured 2.3% of overall wealth growth since 1995. The top 1% benefited from high growth rates (3% to 9% per year). This group captured 38% of total wealth growth between 1995 and 2021. Net household wealth is equal to the sum of financial assets (e.g. equity or bonds) and non-financial assets (e.g. housing or land) owned by individuals, net of their debts. **Sources and series:** wir2022.wid.world/methodology.

V roce 2021 bude nejchudší polovina světové populace vlastnit pouze 2 % celkového bohatství – což znamená v průměru 2 900 EUR na osobu. Naproti tomu nejbohatších 10 % světové populace vlastní 76 % veškerého bohatství, tedy v průměru 550 900 EUR na osobu. Samotné 1 % nejbohatších vlastní 38 % veškerého bohatství.

**Table 4.1** Global distribution of wealth, 2021

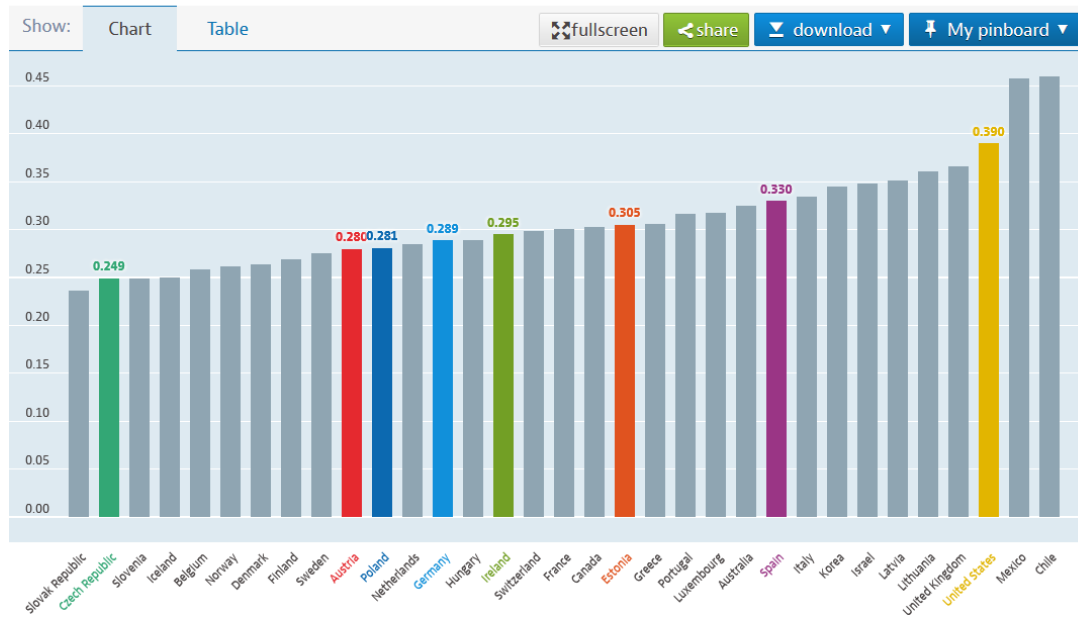
	Share in total wealth (%) (2021)	Avg. Per adult wealth (2021 €)	Threshold (2021)	Avg. annual growth rate (1995-2021)
<b>Full population</b>	100%	72,913		3.2%
<b>Bottom 50%</b>	2.0%	2,908		3.7%
<b>Middle 40%</b>	22.4%	40,919	11,954	3.8%
<b>Top 10%</b>	75.6%	550,920	124,876	3.0%
Top 1%	37.8%	2.8 million	893,338	3.2%
Top 0.1%	19.4%	14.1 million	3.6 million	4.0%
Top 0.01%	11.2%	81.7 million	18.0 million	5.0%
Top 0.001%	6.4%	469.0 million	119.4 million	5.9%
Top 1/1 million	3.5%	2.6 billion	674.7 million	6.9%
Top 1/10 million	1.9%	14.2 billion	3.7 billion	8.1%
Top 1/100 million	1.1%	77.4 billion	20.3 billion	9.3%

**Interpretation:** The global top 1% own 38% of total household wealth, and have had an average annual growth rate of 3.2% since 1995. The global average wealth per adult was 72,910€ (at Purchasing Power Parity) in 2021. Net household wealth is equal to the sum of financial assets (e.g. equity or bonds) and non-financial assets (e.g. housing or land) owned by individuals, net of their debts. The top 1/100 million represents 52 persons. **Sources and series:** wir2022.wid.world/methodology, Bauluz et al. (2021) and updates.

## Příjmová nerovnost v rámci zemí a regionů

Poté, co jsme se věnovali globální nerovnosti, zaměříme se na nerovnost v rámci jednotlivých zemí a její vývoj. Následující graf ukazuje Giniho koeficient příjmové nerovnosti v zemích OECD.<sup>17</sup> Rozložení příjmů v rámci jednotlivých zemí je velmi rozdílné, přičemž země jako Česká republika, Island a Norsko patří k těm nejrovnějším a Velká Británie, Spojené státy a Chile vykazují velmi nerovnoměrné rozložení příjmů.

Income inequality Gini coefficient, 0 = complete equality; 1 = complete inequality, 2018 or latest available Source: Income distribution



<https://data.oecd.org/inequality/income-inequality.htm>

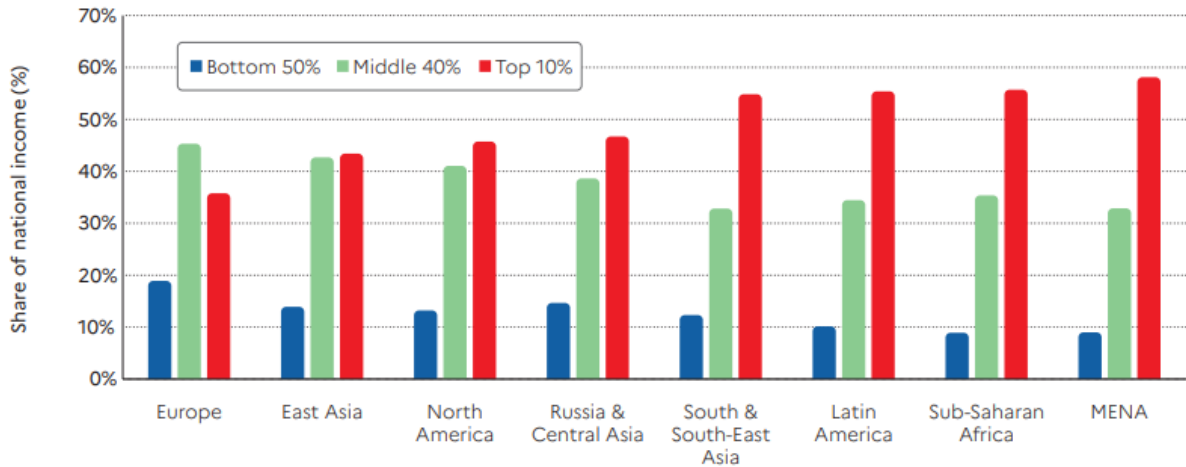
Následující obrázek ukazuje úroveň příjmové nerovnosti v jednotlivých regionech. Nerovnost se výrazně liší mezi nejrovnějším regionem (Evropa) a nejnerovnějším (Blízký východ a severní Afrika, tj. MENA). V Evropě se podíl 10 % nejvyšších příjmů pohybuje kolem 36 %, zatímco v MENA dosahuje 58 %.<sup>18</sup>

<sup>17</sup> The higher the Gini coefficient, the higher the inequality. It ranges from 0 (complete equality) to 1 (complete inequality).

<sup>18</sup> Chancel et al., 2022



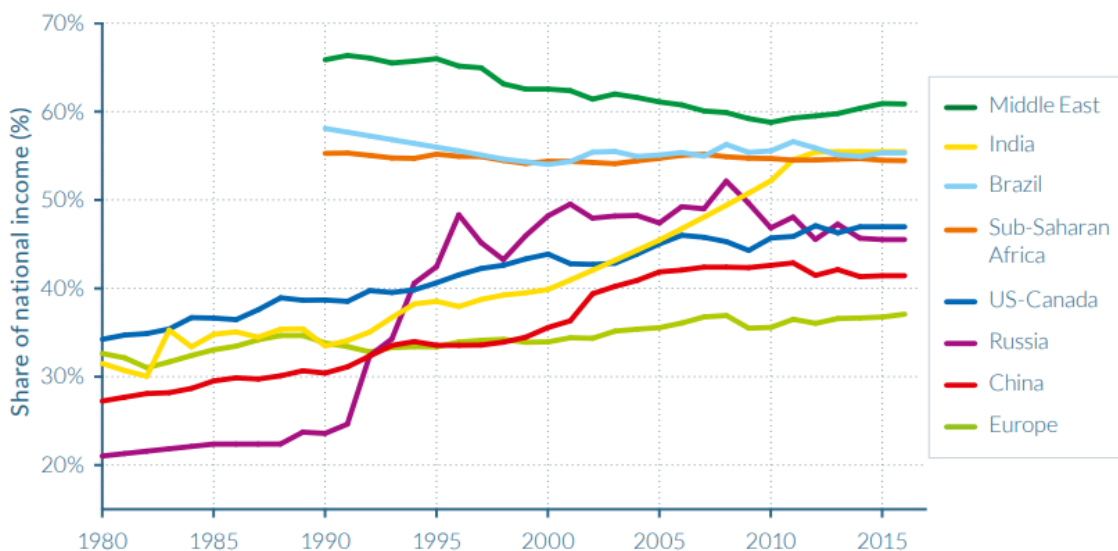
**Figure 2** The poorest half lags behind: Bottom 50%, middle 40% and top 10% income shares across the world in 2021



**Interpretation:** In Latin America, the top 10% captures 55% of national income, compared to 36% in Europe. Income is measured after pension and unemployment contributions and benefits paid and received by individuals but before income taxes and other transfers. **Sources and series:** [www.wir2022.wid.world/methodology](http://www.wir2022.wid.world/methodology).

Téměř všude se příjmová nerovnost v posledních desetiletích zvyšovala, avšak různým tempem. To ukazuje, že záleží na národních institucích a politikách. Následující obrázek ukazuje, že v Severní Americe, Rusku, Číně a Indii nerovnost rostla rychle, zatímco v Evropě mírněji. V zemích a regionech s extrémně vysokou nerovností, jako je Brazílie a subsaharská Afrika, zůstala nerovnost relativně stabilní<sup>19</sup>.

**Top 10% income shares across the world, 1980–2016: Is world inequality moving towards the high-inequality frontier?**



Source: WID.world (2017). See [wir2018.wid.world](http://wir2018.wid.world) for data series and notes.

<sup>19</sup> Alvaredo et al., 2018

Důležitou příčinou rostoucí příjmové nerovnosti je změněný poměr sil mezi prací a kapitálem v otevřené světové ekonomice. Kapitál je ze své podstaty mobilnější než práce, což omezuje vyjednávací sílu námezdních pracovníků: velká část finančního kapitálu může "migrovat" během zlomku sekundy, zatímco mobilita pracovníků je omezena hranicemi států, ale také sociálními faktory, jako je rodina, přátelé a případně vlastní domov. Od 80. let 20. století byly globální finanční toky a obchod deregulovány, což je změna politiky, která byla často označována jako "Washingtonský konsensus". Od té doby ztratily mnohé odbory svou moc a podíl mezd, tj. podíl výdělečných příjmů na národním důchodu, ve většině průmyslových zemí klesl, zatímco podíl kapitálových příjmů vzrostl. Ze strachu z lokalizační konkurence klesla celosvětově průměrná zákonná sazba daně z příjmu právnických osob ze 49 % (1985) na 24 % (2018).<sup>20</sup>

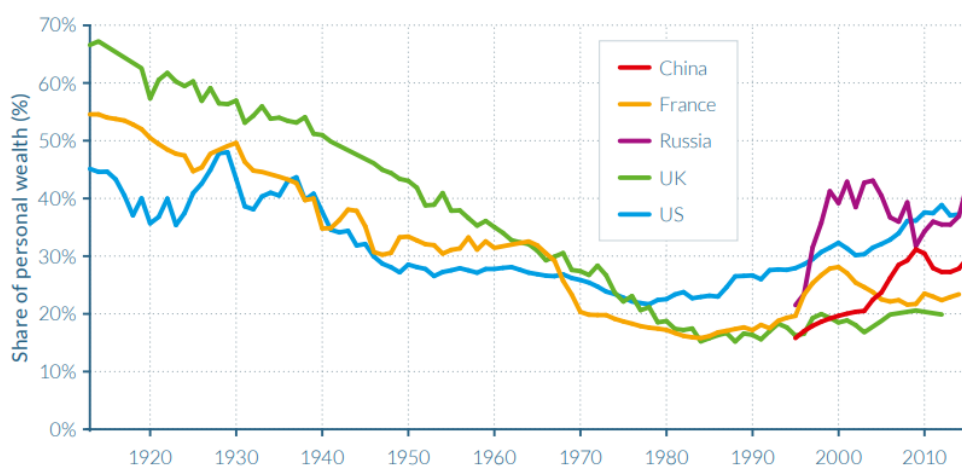
### Majetková nerovnost v rámci zemí a regionů

Thomas Piketty, přední ekonom zabývající se nerovností, zdůrazňuje význam bohatství při analýze nerovnosti. Ve své knize *Kapitál v jednadvacátém století* vysvětluje, že kapitalismus ponechaný sám sobě prohlubuje ekonomickou nerovnost, neboť míra návratnosti kapitálu je obvykle vyšší než míra hospodářského růstu, což vede ke koncentraci bohatství. Na základě analýzy nerovnosti z historického hlediska i v několika zemích dochází k závěru, že v posledních desetiletích se v západních společnostech zvýšila ekonomická nerovnost, což následně zvýšilo sociální a ekonomickou nestabilitu.

21

Bohatství je ve většině případů rozdělováno nerovnoměrněji než příjmy. Před první světovou válkou vlastnilo 10 % evropské populace přibližně 90 % bohatství, především půdy a finančních aktiv. Tyto hodnoty klesaly až do 70. let 20. století, aby poté opět vzrostly. Ve Spojených státech, Číně a Rusku byl nárůst majetkové nerovnosti v posledních desetiletích ještě dramatičtější než v Evropě.<sup>22</sup>

Top 1% wealth shares across the world, 1913–2015: the fall and rise of personal wealth inequality



Source: WID.world (2017). See [wir2018.wid.world](#) for data series and notes.

<sup>20</sup> Novy et al., 2020

<sup>21</sup> Piketty, 2014 – najděte rátké video (3 min) představující jeho knihu [zde](#) a podrobnější úvod (21 min) [zde](#).

<sup>22</sup> Alvaredo et al., 2018

## Uhlíková nerovnost



**Figure: Responsibility for excess emissions**  
For the purposes of this analysis, the term Global North refers to the USA, Canada, Europe, Israel, Australia, New Zealand, and Japan, whereas the term Global South refers to the rest of the world: Latin America, Africa, the Middle East, and Asia.

(Nerovnoměrný) růst bohatství a růst materiální životní úrovně v posledních 200 letech šel ruku v ruce s exponenciálně rostoucím využíváním biokapacity a zejména emisí skleníkových plynů.<sup>23</sup> Dnes se nacházíme uprostřed klimatické krize způsobené člověkem (koncentrace skleníkových plynů v zemské atmosféře je nejvyšší za posledních 800 000 let) a šestého velkého hromadného vymírání (v příštích několika desetiletích bude vlivem člověka až milion živočišných a rostlinných druhů odsunut na pokraj vyhynutí). Nerovnoměrná odpovědnost za emise uhlíku je důležitou formou nerovnosti zdrojů: čím bohatší je země nebo jednotlivec, tím vyšší je využívání fyzických zdrojů, které vede k emisím uhlíku. Na obrázku je znázorněna kumulativní historická odpovědnost za nadměrné emise uhlíku podle světových regionů (tj. součet emisí nad stejným

množstvím na obyvatele)). Na 92 % se podílejí země globálního Severu s vysokými příjmy.<sup>24</sup>

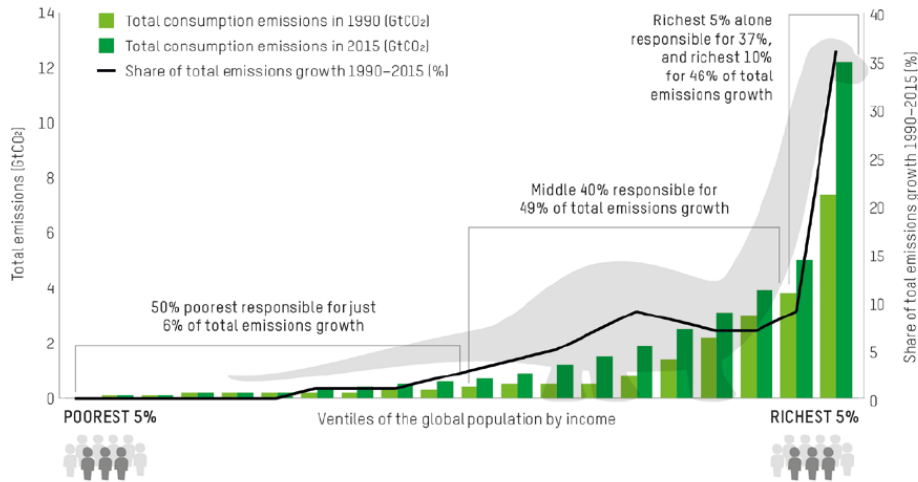
Navzdory environmentálním politikám, hnutím a rostoucímu povědomí veřejnosti se nerovnost v emisích uhlíku zvýšila. Takzvaný "dinosauří graf" ukazuje nerovnoměrné vzorce rostoucích emisí uhlíku v posledních desetiletích. Zatímco 50 % nejchudších je zodpovědných pouze za 6 % celkového růstu emisí uhlíku v letech 1990-2015, 10 % nejbohatších je zodpovědných za 46 % růstu emisí v tomto období.<sup>25</sup>

<sup>23</sup> Tento trend se označuje jako velké zrychlení. Spolu s rostoucím hospodářským výkonem se v posledních desetiletích exponenciálně zvyšoval tlak, který lidská činnost vyvíjí na naši planetu. Nyní je překračována řada tzv. planetárních hranic, například pokud jde o ztrátu biologické rozmanitosti, klimatickou krizi a narušený koloběh dusíku vedoucí ke znečištění vodních toků a pobřežních oblastí. Uhlíková nerovnost není zdaleka jedinou environmentální nerovností. Zabýváme se jí jako příkladem.

<sup>24</sup> Hickel, 2020

<sup>25</sup> Oxfam, 2020

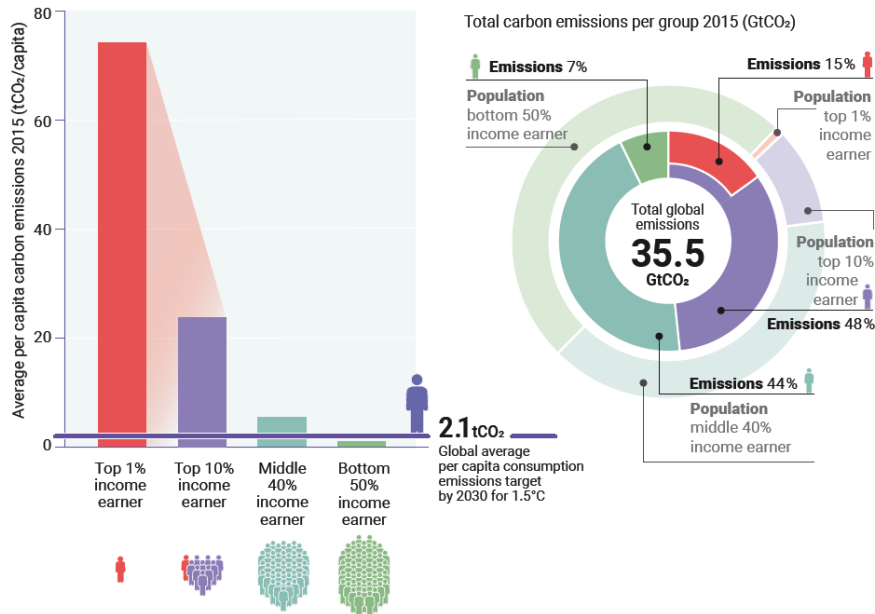
Figure 2: The 'dinosaur graph' of unequal carbon emissions growth 1990-2015



26

Pokud jde o současné emise uhlíku, 1 % nejbohatší světové populace vypouští více než dvojnásobek celkového podílu 50 % nejchudších. Splnění klimatického cíle Pařížské dohody ve výši 1,5 °C vyžaduje snížení emisí na životní stopu na obyvatele ve výši přibližně 2-2,5 tCO<sub>2</sub>e do roku 2030, což znamená, že nejbohatší 1 % by muselo snížit své současné emise na obyvatele nejméně třicetinásobně a nejbohatších 10 % desetinásobně, zatímco emise na obyvatele nejchudších 50 % by se mohly ještě zvýšit v průměru třikrát.<sup>27</sup> Stručně řečeno, nerovnost příjmů, bohatství a emisí uhlíku spolu souvisí a klimatická krize je v podstatě krizí nerovnosti.

Figure ES.8. Per capita and absolute CO<sub>2</sub> consumption emissions by four global income groups for 2015



28

<sup>26</sup> Oxfam, 2020

<sup>27</sup> United Nations Environment Programme, 2020

<sup>28</sup> United Nations Environment Programme, 2020

## Životní nerovnost

Životní nerovnosti znamenají nerovnosti ve zdravotním stavu a délce života. Za 200 let kapitalismu založeného na těžbě fosilních paliv se průměrná délka života vyšplhala na úroveň, která byla v dřívějších společnostech nepředstavitelná. Chudí lidé dnes žijí déle než králové a šlechtici v dřívějších společnostech. Zatímco však dnes může dítě narozené v Hongkongu očekávat, že se dožije 84,9 let, dítě narozené v Nigérii může očekávat, že se dožije pouze 54,7 let.<sup>29</sup> Průměrná délka života se však výrazně liší nejen mezi jednotlivými zeměmi, ale také v rámci různých socioekonomických skupin v jednotlivých zemích<sup>30</sup>. Nerovnost zdrojů má silný vliv na životní nerovnosti, příjem je však nemůže plně vysvětlit. Například průměrná délka života v Kostarice je asi o 1,5 roku delší než v mnohem bohatších USA<sup>31</sup>. Jak ukazují Wilkinson a Pickett, mnohé ukazatele spojené s vitální nerovností, jako je obezita, duševní zdraví a dětská úmrtnost, jsou lepší v rovnějších společnostech. Když se podíváme na části světa, které jsou nejvíce negativně zasaženy probíhající klimatickou krizí, vidíme, že nerovnost v oblasti uhlíku (a dalších environmentálních aspektů) je sociální nerovností nejen na straně odpovědnosti, ale také na straně nesení životně důležitých důsledků.<sup>32</sup> Nedávná pandemie Corona navíc odhalila mnoho příkladů vitálních nerovností, které lze využít k hlubší diskusi.

## Existenční nerovnost

Existenční nerovnost se týká forem stigmatizace a diskriminace. Rasismus, sexismus, ableismus nebo ageismus (mimo jiné) popisují systémové vzorce nerovnosti založené na přisouzené skupinové příslušnosti, které jsou účinné i jako nerovnost ve zdrojích a vitální nerovnost (tj. ženy vydělávají méně, méně přispívají ke klimatické krizi a více jí trpí). Koncept intersekcionality zdůrazňuje, že tyto systémové vzorce pro různé sociální skupiny jsou vždy propojené a vedou k vícenásobnému útlaku a privilegiím pro určité skupiny lidí najednou. Přestože v posledních desetiletích došlo v mnoha zemích k pokroku v antidiskriminační legislativě, zůstává příčinou hlubokých nerovností. Abychom plně pochopili sociální realitu nerovnosti, musíme se zabývat existenční nerovností. Lidé se v každodenní interakci s institucemi a jednotlivci setkávají s diskriminací a stigmatizací, které potlačují jejich schopnost sebeurčení a sociální participace. Navzdory formálnímu zákazu strukturální diskriminace přetrvává v kultuře a institucích, jako je bydlení nebo trh práce.

## Hnací síly nerovnosti

Socioekonomická analýza trvá na tom, že nerovnosti v oblasti zdrojů, životních a existenčních podmínek nelze redukovat na individuální charakteristiky, ale že jsou vytvářeny a poháněny sociálními institucemi<sup>33</sup> a způsobeny mocenskými vztahy. V globálním měřítku jsme již popsali, jak neoliberalní globalizace hluboce změnila mocenské vztahy a vedla ke snižování podílu pracovních příjmů a k růstu nerovností mezi různými typy pracovních míst. K dalšímu posunu mocenské rovnováhy došlo mezi

---

<sup>29</sup> Human Development Report Office, 2020

<sup>30</sup> Mosquera et al., 2018

<sup>31</sup> Human Development Report Office, 2020

<sup>32</sup> Toto video ukazuje nerovnou globální odpovědnost za klimatickou krizi a utrpení způsobené touto krizí.: [The carbon map](#)

<sup>33</sup> Instituce jsou často nesprávně chápaným pojmem, v běžném jazyce spojovaným s "organizacemi". Zde používáme instituce širěji jako "...systémy zavedených a zakotvených sociálních pravidel, které strukturují sociální interakce". Hodgson, 2006, p.18

soukromými a veřejnými institucemi prostřednictvím privatizace veřejných statků, což snížilo možnosti čelit nerovnostem prostřednictvím veřejných programů<sup>34</sup>. Zatímco čisté soukromé bohatství prudce vzrostlo, čisté veřejné bohatství se nyní ve většině zemí OECD blíží nule nebo je dokonce záporné.

Pokud se blíže zaměříme na příčiny nerovnosti ve společnosti, mnoho studií dokládá, že nerovnost se v rodinách dědí po generace, což posiluje třídní rozdíly. Nejvýrazněji se to projevuje v oblasti ekonomických zdrojů, ale také subtilnějším způsobem prostřednictvím socializace ve vzdělávacím systému a v sociálních sítích každodenního života, což vede k nerovnosti sociálních a kulturních zdrojů (neboli "kapitálu" v terminologii francouzského sociologa Pierra Bourdieua<sup>35</sup>). Lze uvažovat o více začarovaných kruzích mezi nerovnými prostředky a nerovnými výsledky: mezi nedostatkem příjmu a zdravotním stavem, dostupným časem a vzděláním nebo mezi vzděláním a politickým vlivem. Sociálně-ekonomická perspektiva nerovnosti se přitom nezabývá pouze "tradičními" ekonomickými institucemi, jako jsou daně a regulace trhu práce, ale bere v úvahu i oblasti vzdělávání, bydlení nebo zdravotního systému jako hnací síly nerovnosti.

## 2. Co lze udělat s nerovností?

Jak jsme viděli, nerovnost existuje jak v celosvětovém měřítku, tak v rámci jednotlivých zemí. Existuje celá řada politik boje proti nerovnosti, které se zaměřují na různé formy nerovnosti. Následující tabulka ukazuje přehled politik boje proti nerovnosti, který sestavili Olivier Blanchard a Dani Rodrik. Seskupují různé politiky s ohledem na cílové fáze ekonomiky (záhlaví sloupců) a rozlišují podle spodní, střední nebo horní části rozdělení. Například v předvýrobní fázi politiky ovlivňují vybavení, s nímž lidé vstupují do zaměstnání, jako jsou politiky v oblasti zdraví, vzdělávání a přístupu k financím. Ve fázi výroby zasahují mimo jiné politiky minimální mzdy, obchodní dohody, politiky založené na místě. V postprodukční fázi jde o přerozdělování příjmů a bohatství, například prostřednictvím sociálních transferů, progresivního zdanění příjmů a zdanění bohatství.<sup>36</sup>

**Table 1 Taxonomy of policies affecting inequality**

		At what stage of the economy does policy intervene?		
		Pre-production	Production	Post-production
What kind of inequality do we care about?	Bottom	Endowment policies (healthcare, education); universal basic income	Minimum wage; job guarantees	Social transfers (e.g., earned income tax credit); full-employment macro policies
	Middle	Public spending on higher education	"Good jobs" policies; industrial relations and labor laws; sectoral wage boards; trade agreements; innovation policies	Safety nets; social insurance policies
	Top	Inheritance/estate taxes	Regulations; antitrust laws	Wealth taxes

37

<sup>34</sup> Alvarado et al., 2018

<sup>35</sup> Bourdieu, 1987

<sup>36</sup> Další informace o různých zásadách naleznete na adrese: <https://www.piie.com/commentary/speeches-papers/we-have-tools-reverse-rise-inequality>

<sup>37</sup> Blanchard and Rodrik, 2019

Následující přehled různých opatření k řešení nerovnosti lze použít jako výtisk pro cvičení "Opatření k řešení nerovnosti v době změny klimatu".

<p><b>Minimální mzda</b> je minimální výše odměny, kterou je zaměstnavatel povinen vyplácet zaměstnancům za práci vykonanou v daném období.</p>	<p><b>Veřejně financovaná zdravotní péče</b> je forma financování zdravotní péče, jejímž cílem je pokrýt náklady na veškerou nebo většinu potřeb zdravotní péče z veřejně spravovaného fondu. Zajišťuje, že buď každý, nebo všichni pojištěnci dostanou potřebnou zdravotní péči.</p>
<p><b>Bezplatná veřejná doprava</b> označuje veřejnou dopravu, která je plně financována jiným způsobem než výběrem jízdného od cestujících. V roce 2020 se Lucembursko stalo první zemí na světě, kde je veškerá veřejná doprava v zemi (autobusy, tramvaje a vlaky) zdarma.</p>	<p><b>Dávky v nezaměstnanosti</b> jsou platby vyplácené oprávněnými subjekty nezaměstnaným osobám. Dávky jsou často financovány ze systému povinného státního pojištění. V závislosti na jurisdikci a postavení osoby mohou být tyto částky nízké a pokrývat pouze základní potřeby, nebo mohou kompenzovat ztracený čas úměrně předchozímu dosaženému platu.</p>
<p><b>Daň z majetku</b> je daň z majetku, který má subjekt v držení. Patří sem například hotovost, bankovní vklady, nemovitosti, aktiva v pojišťovacích a penzijních programech, vlastnictví podniků a finančních cenných papírů. Obvykle se od majetku jednotlivce odečítají závazky (především hypotéky a jiné půjčky), proto se někdy nazývá čistá daň z majetku. Majetkové daně se používají v mnoha zemích světa a jejich cílem je omezit hromadění majetku jednotlivců.</p>	<p><b>Bezplatné veřejné vysokoškolské vzdělání</b> je vysokoškolské vzdělání financované z vládních výdajů, nikoli ze školného. Mnoho zemí poskytuje bezplatné vysokoškolské vzdělání pro všechny své občany nebo v EU pro všechny občany EU, některé také pro zahraniční studenty.</p>
<p>oučasný nadnárodní tržní řád podporuje globální daňovou konkurenci, která vede ke snižování korporátních daní. Například průměrná zákonná sazba daně z příjmu právnických osob celosvětově klesla ze 49 % (1985) na 24 % (2018) z obavy před přemístěním. Každoročně se 40 % zisků nadnárodních korporací přesouvá do zemí s nízkým zdaněním a do daňových rájů.</p> <p>Mezinárodní <b>minimální sazba daně z příjmu právnických osob</b> je návrhem, který má omezit daňovou konkurenci mezi zeměmi a vyhýbání se korporátním daním. V roce 2021 podpořilo 130 zemí plán OECD na stanovení celosvětové minimální sazby daně z příjmů právnických osob ve výši 15 %. Jedná se o celosvětovou snahu zabránit nadnárodním firmám vyhýbat se placení daní přesouváním svých zisků do zemí s nízkými sazbami.<sup>38</sup></p>	<p><b>Bezplatná péče o děti</b> je financována z vládních výdajů, nikoli přímo samotnými rodiči.</p>

<sup>38</sup> The Associated Press, 2021



**Poplatek za časté létání** má za cíl omezit emise z letecké dopravy a zároveň zajistit progresivnější rozdělení letů. Poplatek začíná nulovou sazbou za první let, ale zvyšuje se za každý další let uskutečněný během jednoho roku.

**Odpuštění dluhů** je zákonné opatření, jehož cílem je snížit nesplacené splátky úvěrů. Z právního hlediska k odpuštění dluhu "...dochází, když dojde k dohodě mezi dlužníkem a věřitelem, že nesplacený dluh již není třeba splácet".<sup>39</sup> Takové zrušení dluhu nedávno požadovalo v souvislosti s covid pandemií několik zemí globálního Jihu, které jsou výrazně zadluženy na Severu.<sup>40</sup> Zrušení dluhu se může týkat také soukromých domácností a specifických zadlužených skupin (např. studentů).

Následující kapitola se zaměřuje na přístupy ke snižování nerovnosti na (pod)národní úrovni v různých režimech blahobytu, a tím se dostává do centra pozornosti globálního Severu.

## Jak se tradiční režimy sociálního zabezpečení vypořádávají s nerovností

Jednou z odpovědí na snižování nerovností jsou režimy sociálního zabezpečení<sup>41</sup>. Esping-Andersen rozlišuje tři ideální typy režimů blahobytu na globálním Severu: **liberální, konzervativní a sociálně demokratický režim** blahobytu.<sup>42</sup> Ty nabízejí různé typy a stupně ochrany před sociálními riziky, neboť zabráňují komodifikaci různých sociálních funkcí, jako je práce, zajištění ve stáří, vzdělávání, bydlení, zdravotnictví a péče. Liší se v tom, do jaké míry jsou některé veřejné služby považovány za sociální práva, a proto by neměly záviset na platební schopnosti. **Liberální režim sociálního zabezpečení** dominuje v anglosaských zemích, jako jsou USA, Spojené království a Austrálie. Jedná se o režim zaměřený na ty, kteří se o sebe v tržním hospodářství nemohou finančně postarat: Nemocní, lidé se zvláštními potřebami, staří lidé, nezaměstnaní. Výslovně se nejedná o sociální stát pro všechny, ale pouze pro ty, kteří to potřebují. V tržní společnosti jsou lidé odpovědní sami za sebe a jsou placeni podle svého tržního výkonu. Tento "zbytkový" sociální stát se snaží zabránit tomu, aby ti, kteří jsou schopni pracovat, neoprávněně žádali o sociální dávky, což vede k vysokým byrokratickým nákladům a stigmatizaci. Střední vrstvy v těchto zemích se obvykle snaží zůstat na sociálních dávkách nezávislé. Proto vznikají soukromá řešení, jako jsou soukromé školy, soukromé důchody a soukromé zdravotní pojištění pro střední třídu a osoby s vysokými příjmy. **Konzervativní režim sociálního zabezpečení** dominuje v kontinentální Evropě v zemích, jako je Německo, Rakousko a Francie. Historicky jeho počátky sahají ke kolektivním pojištěním, která vznikala v profesních skupinách, kde se sdílela určitá rizika (např. horníci jsou pravidelnými oběťmi důlních neštěstí, zemědělci jsou oběťmi extrémních povětrnostních jevů). V konzervativních režimech sociálního zabezpečení je přístup k velké části dávek sociálního zabezpečení obvykle vázán na účast na trhu práce nebo na občanství, případně na obojí. Vzniká tak sociální stát, který funguje na principech pojištění: Pojištěné osoby jsou "insidery",

<sup>39</sup> <https://jubileedebt.org.uk/a-debt-jubilee-to-tackle-the-covid-19-health-and-economic-crisis-2>

<sup>40</sup> <https://jubileedebt.org.uk/a-debt-jubilee-to-tackle-the-covid-19-health-and-economic-crisis-2>

<sup>41</sup> Esping-Andersen, 1990. Popsané režimy jsou modely popisující ideální typy. V různých zemích se přístupy k blahobytu výrazně změnily, např. některé skandinávské země v poslední době přijaly liberálnější politiku. Nicméně typologie je stále užitečná pro rozlišení různých cest a základních světových názorů politik sociálního zabezpečení různých států a jejich vazby na nerovnost.

<sup>42</sup> Tato kapitola vychází z Novy et al., 2020.



nepojištěné osoby jsou "outsidery". Mezi posledně jmenované patří migranti a mnoho žen. **Sociálnědemokratický režim sociálního zabezpečení** dominuje ve Skandinávii (Švédsko, Dánsko, Norsko a Finsko). Zaručuje univerzální sociální práva a usiluje o zajištění dobře rozvinuté veřejné sociální infrastruktury, vzdělávání, zdravotnictví, péče a důstojného kvalitního bydlení pro všechny. To vede k (částečné) dekomodifikaci těchto služeb, tj. školní docházka není zbožím, za které je třeba platit; komunální a sociální bydlení je podporováno z veřejných prostředků. Základními principy tohoto modelu jsou politika plné zaměstnanosti (všichni lidé mají právo na práci) a nárok na přístup ke kvalitním službám a infrastruktuře pro všechny obyvatele (včetně těch s vyššími příjmy). Následující tabulka shrnuje charakteristiky tří typů sociálních režimů:

	<b>Liberální sociální režim</b>	<b>Konzervativní sociální režim</b>	<b>Sociálnědemokratické sociální režimy</b>
<b>Země</b>	Anglosaské země	Země kontinentální Evropy	Skandinávské země
<b>Chápání sociálního státu</b>	Sociální stát pouze pro zasloužilé chudé; kvalitní sociální služby jsou nabízeny soukromě	Sociální dávky vázané na účast na trhu práce a/nebo občanství	Sociální stát poskytuje kvalitní veřejné služby "pro všechny"
<b>Komodifikace</b>	Trhy důchodového zabezpečení, péče, vzdělávání, bydlení a zdraví	Dekomodifikace sociálních služeb pro "zasvěcené"	Dekomodifikace sociálních služeb pro "všechny"

Různé režimy sociálního zabezpečení mají různé účinky na nerovnost a související ukazatele společenského blahobytu. Cvičení 2.1 umožňuje účastníkům prozkoumat sociální výkonnost zemí s různými režimy sociálního zabezpečení.

## Řešení nerovnosti v době klimatické krize

První kapitola ukázala, že nerovnosti v oblasti zdrojů, životních podmínek a existenční nerovnosti úzce souvisejí s emisemi uhlíku. Jinými slovy: Nerovnost je sociální a ekologický problém. Zatímco tradiční typy sociálních států se (ve všech svých odlišnostech) zaměřovaly na sociální otázky, sociální státy 21. století musí poskytnout nové odpovědi, které integrují rovnost s rozpočtem na emise uhlíku. Dosavadní sociální úspěchy režimů blahobytu byly postaveny na využívání neudržitelného podílu globální biokapacity na úkor jiných světových regionů a budoucích generací. Řešení nerovnosti v době klimatické krize znamená, že je třeba dosáhnout rovnosti, aniž by byly překročeny limity planety, pokud jde o zachycování uhlíku. Pro omezení globálního oteplování na 1,5 stupně (Pařížská dohoda) je třeba do roku 2030 snížit emise skleníkových plynů o 45 % (ve srovnání s rokem 2010) a do roku 2050 musí být čisté nulové. Způsob využití zbývajících uhlíkových rozpočtu je otázkou rovnosti. Existují vědecké modely, které tvrdí, že Země může udržet zdroje postačující k uspokojení potřeb 10 miliard lidí, pokud by se drasticky snížila nerovnost.<sup>43</sup> Mělo by být superbohatým umožněno, aby se i nadále

<sup>43</sup> Millward-Hopkins et al., 2020

proháněli tryskáčem po světě? Mělo by se lidem žijícím v chudobě a bídě umožnit, aby rozšířili svůj v současnosti velmi nízký podíl na emisích? A jak by bylo možné zajistit dobrou životní úroveň domácností s nízkými příjmy v Evropě a zároveň snížit jejich emise?

Aby bylo možné řešit klimatickou krizi, budou emise uhlíku dražší. Samotné zdanění zdrojů má však pravděpodobně regresivní sociální dopady, neboť zatěžuje zejména rozpočty domácností s nízkými příjmy. Sociálně-ekologické státy blahobytu proto vyžadují nějaký druh redistribučního úlevového opatření, například roční kompenzační platbu pro nižší příjmové skupiny.<sup>44</sup> Z toho vyplývá: řešení nerovnosti v rámci země a globální nerovnost v oblasti uhlíku spolu souvisejí.

Peněžní opatření, jako je progresivní zdanění příjmů, podpora v nezaměstnanosti nebo různé formy dotací, jsou sice pro sociálně-ekologický sociální stát důležitá, ale k řešení nerovnosti nestačí, protože se zaměřují především na jednotlivce a jeho příjmy. V době klimatické krize je nutná hluboká změna pohledu na rovnost: jaké infrastruktury a instituce (které vytvářejí kontext pro každodenní život lidí) by umožnily všem uspokojovat své potřeby při nízké spotřebě zdrojů? Udržitelně zajištěná veřejná doprava a cenově dostupný přístup k udržitelné energii, vodě, bydlení, zdravotnictví, péči a vzdělávání pomáhají omezit význam peněz a spotřeby při uspokojování potřeb. Takové sociálně-ekologické infrastruktury zahrnují většinu toho, co si jednotlivci nemohou dovolit za peníze: Od zeleně v ulicích a knihoven až po veřejné bazény.

Přístup k sociálně-ekologickému sociálnímu státu prostřednictvím infrastruktur má určité výhody oproti opatřením sociální politiky založeným výhradně na peněžních dávkách (které mohou účinně zmírnit existenční nouzi a posílit sebeurčení jednotlivce). Cenově dostupné sociálně-ekologické infrastruktury mohou poskytovat bezpečnost, nabízet prostor pro individuální životní styl, posilovat sociální soudržnost a vytvářet struktury šetřící zdroje. V 21. století rovnost znamená, že ekologický způsob života není ani výsadou, ani známkou toho, že máme příliš málo, ale že se jednoduše stává rutinou, novou normou. Pokud například funguje místní zásobování, lze každodenní život organizovat bez vlastnictví automobilu – jak je to již dnes možné v hustě zastavěných čtvrtích. Na okrajích měst a ve venkovských oblastech je stále zapotřebí veřejných investic do sociálně-ekologické infrastruktury, které umožní nové každodenní postupy: Pokud existuje pohodlné železniční spojení pro dojíždějící, lze se zbavit dojíždění autem a vytvořit nové rutinní postupy, které budou mít udržitelný dopad. V konečném důsledku je otázkou demokratické diskuse, jaká minimální úroveň sociální ochrany by měla být zajištěna pro všechny s ohledem na omezený rozpočet na emise uhlíku. Údaje však jasně ukazují, že snižování nerovnosti je nezbytné, pokud mají mít všichni lidé dostatek prostředků, aby mohli žít dobrý život v době klimatických cílů.

---

<sup>44</sup> Dalším způsobem, jak se vyhnout regresivním účinkům, je zavedení progresivních ekologických daní, kdy je základní spotřeba zdaněna méně než nadměrná spotřeba (např. poplatek za časté létání).

## Glosář

**Uhlíková nerovnost** popisuje nerovnoměrnou odpovědnost za způsobení klimatické krize, a to na základě porovnání příspěvků různých jednotlivců, tříd, sociálních skupin nebo zemí k emisím skleníkových plynů v jednom okamžiku nebo v průběhu času.

**(Sociální) třída** "označuje rozdělení společnosti na základě ekonomického a sociálního postavení. Lidé ve stejné sociální třídě obvykle sdílejí podobnou úroveň bohatství, dosaženého vzdělání, typu zaměstnání a příjmů."<sup>45</sup>

**Existenční nerovnost je** "nerovné rozdělení osobnosti, tj. autonomie, důstojnosti, stupně svobody a práv na respekt a seberozvoj."<sup>46</sup> Odkazuje na každodenní reprodukci diskriminace a stigmatizace, jako je rasismus, sexismus nebo ableismus (mimo jiné), které potlačují výše uvedené schopnosti na základě přisouzené skupinové příslušnosti.

**Globální Jih a Sever** jsou dva termíny, které popisují relativní mocenské postavení v globálním ekonomickém systému. Jedná se o politicko-ekonomický termín, který zdůrazňuje historické dědictví nadvlády a převahy kolonizujících zemí nad (dříve) kolonizovanými zeměmi, a nesmí být chápán jako geografický (tj. Austrálie jako země jižní polokoule je součástí globálního Severu).

**Intersekcionalita** popisuje komplexní vzorce diskriminace a privilegií jednotlivce nebo skupiny vyplývající z jejich vzájemně propojené příslušnosti k sociálním skupinám, jako je pohlaví, rasa, třída, věk nebo schopnosti (s odkazem na obraz průsečíku). Například bohatá barevná žena čelí diskriminaci jako žena a jako barevná osoba a je konfrontována se specifickými vzorci útlaku zaměřenými na barevné ženy. Zároveň může tato osoba získávat privilegia plynoucí z jejího třídního postavení z ekonomického hlediska. Tento termín zavedla v 80. letech 20. století právnička Kimberlé Crenshaw.

**Nerovnost zdrojů** znamená "poskytnutí nerovných zdrojů lidským aktérům k jednání".<sup>47</sup> Popisuje nerovnoměrné rozdělení peněžních (příjmů a bohatství), fyzických a sociokulturních zdrojů.

**Životní nerovnosti** jsou "nerovné životní šance lidských organismů. Zkoumá se pomocí hodnocení míry úmrtnosti, střední délky života, očekávané délky života ve zdraví (očekávaných let života bez vážného onemocnění) a několika dalších ukazatelů zdraví dětí, jako je porodní hmotnost a tělesný růst do určitého věku."<sup>48</sup>

---

<sup>45</sup> Thompson, 2016 <https://revisesociology.com/2016/08/04/social-class-definition-introduction/>

<sup>46</sup> Therborn, 2013, p. 49

<sup>47</sup> Therborn, 2013, p. 49

<sup>48</sup> Therborn, 2013, p. 49

## Odkazy

- Alvaredo, F., Chancel, L., Piketty, T., Saez, E., & Zucman, G. (Eds.), World inequality report 2018, Belknap Press 2018
- Blanchard, O., Rodrik, D., We Have the Tools to Reverse the Rise in Inequality, 2019, <https://www.piie.com/commentary/speeches-papers/we-have-tools-reverse-rise-inequality> (30/03/2022)
- Bourdieu, P., Distinction: A Social Critique of the Judgement of Taste, Harvard 1987
- Chancel, L., Piketty, T., Saez, E., Zucman, G. et al., World Inequality Report 2022, World Inequality Lab [wir2022.wid.world](http://wir2022.wid.world)
- Esping-Andersen, G., The Three Worlds of Welfare Capitalism, Princeton 1990
- Fischer, K. Die Geografie der weltweiten Einkommensungleichheit: Eine Lotterie der Geburt. In Fischer, K., Grandner, M. (Ed.) Globale Ungleichheit. Vienna Mandelbaum Verlag 2019.
- Hickel, J., Quantifying national responsibility for climate breakdown: an equality-based attribution approach for carbon dioxide emissions in excess of the planetary boundary, *Lancet Planet Health* Vol. 4., 399-404, 2020
- Hickel, J., The divide - A brief guide to Global Inequality and its solutions, Penguin Randomhouse, 2017
- Hodgson, G., What are institutions?, *Journal of Economic Issues* Vol. 15 (1), 1-25, 2006
- Human Development Report Office, Latest Human Development Index Ranking, 2020, <http://hdr.undp.org/en/content/latest-human-development-index-ranking> (15/06/2021)
- Millward-Hopkins et al., Providing decent living with minimum energy: A global scenario, *Global Environmental Change*, Volume 65, 1-10, 2020
- Mosquera, I., González-Rábago, Y., Martín, U. & Bacigalupe, A., Review of socio-economic inequalities in life expectancy and health expectancy in Europe. Working Paper, University of the Basque Country, 2018
- Novy, A., Bärnthaler, R. & Heimerl, V., *Zukunftsfähiges Wirtschaften*, Weinheim 2020
- Oxfam, Confronting Carbon Inequality - Putting Climate Justice at the heart of the COVID-19 recovery, 2020, <https://policy-practice.oxfam.org/resources/confronting-carbon-inequality-putting-climate-justice-at-the-heart-of-the-covid-621052/> (15/06/2021)
- Piketty, T., Capital in the Twenty-First Century, Harvard 2014
- Piketty, T., Capital as Ideology, Harvard 2020
- Pomerantz, K., The Great Divergence: China, Europe, and the Making of the Modern World Economy, Princeton 2000
- Shaw, M., Galobardes, B., Lawlor, D., Lynch, J., Wheeler, B., & Smith, G. The handbook of inequality and socioeconomic position: Concepts and measures. Bristol, UK; Chicago, IL, USA 2007

The Associated Press, 130 countries back OECD plan to set global minimum corporate tax rate, 2021,  
<https://www.cbc.ca/news/business/oecd-corporate-tax-rate-1.6087464> (29/07/2021)

Therborn, G. The Killingfields of Inequality, Polity Press 2013

Thompson, Social Class – An Introduction to the Concept, 2016,  
<https://revisesociology.com/2016/08/04/social-class-definition-introduction/> (15/06/2021)

United Nations Environment Programme, Emissions Gap Report 2020, 2020,  
<https://www.unep.org/emissions-gap-report-2020> (15/06/2021)

### 3. Školící materiály

#### Aktivity 1: Co je nerovnost?

##### Rychlé rande s nerovností

Název aktivity	Rychlé rande s nerovností
Shrnutí	Účastníci diskutují o souvislostech různých témat s nerovností
Cíle	Navázat vzájemný kontakt a získat vhled do šíře tématu.
Materiály	Hodinky nebo telefon k zastavení času
Čas	10 - 20 minut
Velikost skupiny	Funguje pro všechny velikosti skupin
Pokyny pro školitele	<ol style="list-style-type: none"> <li>Požádejte všechny, aby se procházeli po místnosti a zastavili se a vytvořili dvojice, kdykoli uslyší signál (např. budík telefonu).</li> <li>Dejte dvojicím dvě minuty času, aby se nejprve rychle navzájem představily a poté diskutovaly o tom, jak slovo, které jim jmenujete, souvisí s nerovností. Slova, z nichž můžete vybírat, jsou: sebeúcta, rozmanitost, blaho dětí, zneužívání drog, vzdělání, změna klimatu, věznění, duševní zdraví, obezita, fyzické zdraví a porody mladistvých. Řekněte jim, že každá osoba by měla mít jednu minutu času na mluvení a že jim dáte signál, jakmile jedna minuta uplyne.</li> <li>Po dvou minutách dejte signál k ukončení tohoto kola a poté opakujte další kola, celkem 3 až 5krát.</li> </ol>
Reflexe	Dejte účastníkům na vědomí, že se tématům budeme podrobněji věnovat později v průběhu semináře.
Tipy pro školitele	Mezi diskusemi dvojic můžete účastníkům pustit hudbu, aby se mohli libovolně pohybovat.

## Koridor rovnosti

Název aktivity	Koridor rovnosti
Shrnutí	Účastníci diskutují o koridoru toho, co každý potřebuje k dobrému životu a jaké jsou maximální přijatelné hranice nerovnosti.
Cíle	<ul style="list-style-type: none"> <li>• Zamyslet se nad tím, co by byl přijatelný "koridor rovnosti".</li> <li>• Zamyslet se nad souvislostmi mezi nerovnostmi, deprivací a bohatstvím.</li> </ul>
Materiály	-
Čas	45 min.
Velikost skupiny	5-25 účastníků
Pokyny pro školitele	<p><u>Diskuse o koridoru rovnosti</u> Skupina je rozdělena na dvě části s různými úkoly (25 min)</p> <p>Skupina A: (minimálně patro) - Diskutujte: Co každý potřebuje k dobrému životu? Co není měřitelné penězi? Jak jsou minimální požadavky spojeny s horními hranicemi?</p> <p>Skupina B: (maximální strop) - Diskutujte: Kdy se materiální a nemateriální bohatství začíná stávat demokratickým, ekologickým nebo sociálním problémem? Dokážete se shodnout na nějaké hranici? Pokud ne, jaká jsou kritéria?</p>
Reflexe	<p><u>Všichni v kruhu: (20 min)</u> Skupiny představí své perspektivy. Zhodnocení diskuse: - Jak spolu souvisí minimální spodní hranice a maximální strop? - Jakou roli v tom hraje moc a demokracie?</p>
Tipy pro školitele	<p>Nad velikost skupiny 12 osob lze mít pro každý úkol 2 skupiny. Neexistuje žádné "správné" řešení toho, co je přijatelný koridor rovnosti. Cílem je otevřít myšlenky o souvislostech minimálních a maximálních práv, a proto je zásadní udržet pozornost na principech, které se v diskusi objeví.</p>

## Odhad vlastního postavení v distribuci příjmů a uhlíkové stopy

Název aktivity	Odhad vlastního postavení v distribuci příjmů a uhlíkové stopy
Shrnutí	Přehled Účastníci používají dva online nástroje k odhadu svého postavení v distribuci příjmů a své uhlíkové stopy. V návaznosti na to diskutují o svých poznatcích a o tom, co oba výsledky spojuje.
Cíle	<ul style="list-style-type: none"> <li>• Získat představu o tom, kde se nachází v příspěvku k příjmům ve své zemi, v Evropě a ve světě.</li> <li>• Získat představu o vlastních emisích uhlíku a možnostech jejich snížení.</li> <li>• Pochopit, jak spolu souvisí příjmy a emise uhlíku.</li> </ul>
Materiály	Notebook nebo smartphone
Čas	30 min.
Velikost skupiny	Funguje pro všechny velikosti skupin
Pokyny pro školitele	<ol style="list-style-type: none"> <li>1. Požádejte účastníky, aby si otevřeli stránku <a href="https://wid.world/simulator/">https://wid.world/simulator/</a> a pomocí tohoto nástroje odhadli, v jaké části příjmového rozdělení se nacházejí ve srovnání s obyvateli své země, Evropy a světa.</li> <li>2. Požádejte účastníky, aby si otevřeli stránku <a href="https://you.climatepartner.com/en/carbon-calculator/choose-footprint">https://you.climatepartner.com/en/carbon-calculator/choose-footprint</a> a vypočítali svou uhlíkovou stopu.</li> </ol>
Reflexe	Požádejte účastníky, aby se se skupinou podělili o to, co je překvapilo a co se dozvěděli. Následně se jich zeptejte, v čem vidí souvislost mezi příjmovou nerovností a uhlíkovou nerovností. Pro reflexi cvičení si přečtěte kapitolu 1.3 "Nerovnost zdrojů".



## Vědomá procházka za nerovností

Název aktivity	Vědomá procházka za nerovností
Shrnutí	Účastníci vyjdou z místnosti, kde se koná seminář, / ze svého domova, aby vnímali a přemýšleli o tom, jak se nerovnost projevuje v jejich okolí.
Cíle	<ul style="list-style-type: none"> <li>Zbystřit pohled na viditelné a neviditelné nerovnosti prostřednictvím vědomého zkoumání a otevřené diskuse.</li> </ul>
Materiály	Tužky a papíry
Čas	45-60 min.
Velikost skupiny	Funguje pro všechny velikosti skupin
Pokyny pro školitele	<ol style="list-style-type: none"> <li>Požádejte účastníky, aby se individuálně (nebo ve dvojicích) vědomě prošli a zamysleli se nad nerovností ve svém bezprostředním okolí. Vyberte 3-4 z následujících otázek, které je povedou k zamyšlení, a požádejte je, aby si je zapsali:             <ul style="list-style-type: none"> <li>- Kde můžete vnímat nerovnost?</li> <li>- Pro koho je prostředí, které vnímáte, vybudováno?</li> <li>- Komu chybí, pro koho je těžké být u toho?</li> <li>- Jakou roli hrají peníze?</li> <li>- Kde si můžete všimnout uhlíkové nerovnosti?</li> <li>- Kdo mohl rozhodnout a navrhnout, jak dané místo vypadá?</li> <li>- Kde kolem vás může být nerovnost, kterou nevidíte?</li> </ul> </li> <li>Dejte jim (alespoň) 20 minut času na individuální procházku a reflexi a řekněte jim, do kdy se mají vrátit do místnosti.</li> <li>Buď v plénu, nebo v malých skupinkách požádejte účastníky, aby se podělili o "Aha momenty", které zažili během své procházky, a diskutujte o nich (20-30 minut).</li> </ol>
Reflexe	<p>Pro reflexi si přečtěte kapitolu 1.6 "Hnací síly nerovnosti". Několik nepovinných nápadů pro hloubkovou konverzaci:</p> <ul style="list-style-type: none"> <li>- <i>Co o sobě pozorovatel vypovídá svým vnímáním? O jejím chápání nerovnosti?</i></li> <li>- <i>Proč někteří lidé nerozpoznali nerovnosti tam, kde je jiní rozpoznali?</i></li> <li>- <i>Přineste další nápady týkající se nerovností, které nemusí být v našem okolí viditelné nebo které nemusíme vnímat.</i></li> </ul>
Tipy pro školitele	<p>Oblíbenou aktivitou, která využívá fyzický prostor k poznávání privilegií a nerovností, je tzv. procházka za privilegii. Jednu z jejích verzí naleznete níže. Tuto metodu je třeba používat opatrně a neměla by být aplikována ve všech kontextech, protože může být pro lidi, kteří čelí formám diskriminace, spouštěcí</p> <p><a href="https://peacelearner.org/2016/03/14/privilege-walk-lesson-plan/">https://peacelearner.org/2016/03/14/privilege-walk-lesson-plan/</a>.</p>

## Aktivity 2: Co lze s nerovností dělat?

### Nerovnost – a co s ní? Analýza společenského blahobytu

Název aktivity	Nerovnost – a co s ní? Analýza společenského blahobytu
Shrnutí	Účastníci v malých skupinách analyzují vztah společenského blahobytu a nerovnosti.
Cíle	<ul style="list-style-type: none"> <li>Pochopit, jak jsou režimy blahobytu spojeny s nerovností a různými ukazateli společenského blahobytu.</li> </ul>
Materiály	Výtisky grafů znázorňujících různé dopady nerovnosti
Čas	25 - 35 minut
Velikost skupiny	Práce pro všechny velikosti skupin
Pokyny pro školitele	<ol style="list-style-type: none"> <li>Požádejte účastníky, aby vytvořili malé skupinky po 3 až 4 lidech, a nechte každou skupinu vybrat jedno nebo dvě z následujících témat: Dětská pohoda, zneužívání drog, vzdělání, vězení, duševní zdraví, obezita, fyzické zdraví, porody mladistvých.</li> <li>Požádejte skupinu, aby analyzovala údaje a popsala, jak se tři skupiny zemí nacházejí? (Která skupina zemí vykazuje nejvyšší a která nejnižší míru nerovnosti? Jak si skupiny zemí stojí v ukazateli grafu?) Skupiny zemí jsou následující: Země A: Švédsko, Dánsko, Norsko, Finsko; země B: Německo, Rakousko, Francie; země C: USA, Velká Británie, Austrálie.</li> <li>Během pracovní doby obcházejte skupiny a pomáhejte jim v případě, že mají dotazy.</li> <li>Požádejte několik skupin, aby prezentovaly výsledky své analýzy celé skupině a vizualizovaly výsledky pro skupiny zemí A, B a C na tabuli.</li> <li>Poté se zeptejte na společný jmenovatel zemí v rámci jedné skupiny.</li> </ol>
Reflexe	Pro reflexi cvičení si přečtete kapitolu 2.1 "Jak se tradiční režimy blahobytu vypořádávají s nerovností". Řekněte účastníkům, že skupiny zemí byly vytvořeny podle jejich režimů blahobytu. Představte režimy blahobytu a na závěr zdůrazněte, že různé režimy blahobytu vedou k různým úrovním nerovnosti, které přicházejí spolu s různými efekty společenského blahobytu, které byly analyzovány.
Tipy pro školitele	<p>Dobře se propojuje s cvičením Inequality Speed-Dating.</p> <p>Alternativně k práci s výtisky mohou účastníci pracovat s grafikou také online: <a href="https://www.equalitytrust.org.uk/resources/the-spirit-level">https://www.equalitytrust.org.uk/resources/the-spirit-level</a>.</p> <p><i>Výzvy, které mohou nastat:</i> Pokud účastníci nejsou zvyklí interpretovat grafy, může to pro ně být náročné. Pokud se domníváte, že je to případ několika účastníků skupiny, seznamte je s tím nejprve analýzou jednoho grafu pro celou skupinu. V opačném případě projděte místnost a v případě potřeby odpovězte na otázky/pomozte.</p>

## Řešení nerovnosti v době klimatické krize

Název aktivity	Řešení nerovnosti v době klimatické krize
Shrnutí	Účastníci diskutují o důsledcích různých opatření na nerovnost v době klimatické krize.
Cíle	<ul style="list-style-type: none"> <li>• Účastníci chápou, že různá opatření představují různé přístupy k nerovnosti.</li> <li>• Účastníci získají představu o mnohosti sociálních a environmentálních důsledků, které mohou být důsledkem různých opatření.</li> <li>• Účastníci získají představu o tom, nakolik jsou různá opatření k nerovnosti vhodná ke snížení nerovnosti, aniž by docházelo k nadměrnému využívání biokapacity.</li> </ul>
Materiály	Karty s opatřeními a krátkými vysvětleními (rozstříhejte je na řádky, protože každá skupina má analyzovat dvě opatření (jeden řádek)) Dbejte na to, abyste opatření nerozdělili na dvě části kvůli přerušení stránky!
Čas	80 min.
Velikost skupiny	12-25 účastníků
Pokyny pro školitele	<p><u>Úvod (5 min)</u></p> <p>1. Představte se s využitím kapitoly 2.2. "Řešení nerovnosti v době klimatické krize" tři různé kategorie přístupů k boji proti nerovnosti:</p> <p>a) <b>Daně nebo odvody</b> jsou formou příjmu vlády, který lze využít k přerozdělování zdrojů i ke zdražení sociálních "neřestí".</p> <p>b) <b>Peněžní dávky</b>, jako jsou podpory v nezaměstnanosti nebo různé formy dotací, se zaměřují především na jednotlivce a jeho příjmy a mohou účinně zmírnit existenční nouzi a posílit sebeurčení jednotlivce.</p> <p>c) <b>Sociálně-ekologické infrastruktury</b> umožňují lidem uspokojovat jejich potřeby s nízkou spotřebou zdrojů.</p> <p><u>Skupinová fáze (45 min)</u></p> <p>2. Každá skupina si vybere jednu z pěti dvojic opatření. Napíše tato dvě opatření na flipchart a analyzuje je ve čtyřech sekvencích brainstormingu s použitím různých barev. Dejte jim pokyn, aby při brainstormingu otázek b až d přemýšleli o všech možných odpovědích.</p> <p>a) Do které ze tří kategorií (daně/odvody, peněžní dávky, sociálně-ekologická infrastruktura) opatření patří? (3 min.)</p> <p>b) Jak by mohla navrhovaná opatření ovlivnit nerovnost? (červená barva) (15 min.)</p> <p>c) Jaké by mohly být jeho dopady na klima? (zelená barva) (15 min.)</p> <p>d) Jak účinné je opatření v boji proti oběma: nerovnosti a emisím uhlíku? (černá barva) (15 min.)</p>
Reflexe	<p><u>Společné zhodnocení: (30 min)</u></p> <p>Každá skupina má 5 minut na prezentaci výsledků. Měly by se tak zaměřit na klíčové poznatky (20 min.).</p> <p>Poté celá skupina diskutuje o tom, které opatření/opatření je podle nich ze sociálně-ekologického hlediska nejúčinnější. (10 min.).</p>
Tipy pro školitele	<p><u>Výzvy, které mohou nastat:</u></p> <p>Pokud jsou skupiny zahlceny úkolem, pomozte jim při brainstormingu přijít na nové myšlenky.</p>

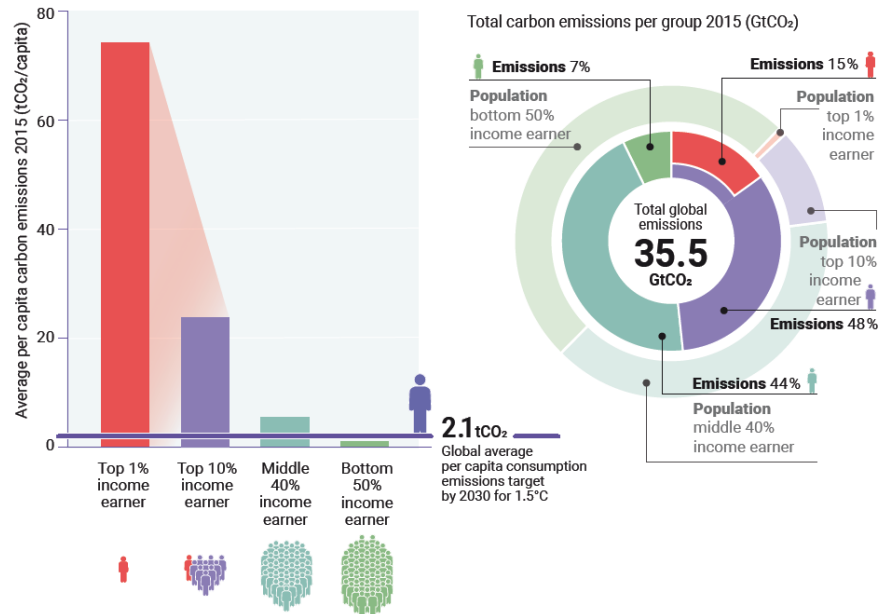
## 4. Interaktivní výuka

### Aktivity 1: Odhad pozice v distribuci příjmů a uhlíkové stopy

Název aktivity	Odhad pozice v distribuci příjmů a uhlíkové stopy
Cíle	<ul style="list-style-type: none"> <li>• Získání představy o tom, kde se člověk nachází v příjmovém příspěvku ve své zemi, v Evropě a ve světě.</li> <li>• Získání představy o vlastních emisích uhlíku a potenciálu jejich snížení</li> <li>• Pochopit, jak spolu souvisí příjmy a emise uhlíku</li> </ul>
Čas	30 minut
Instrukce	<ol style="list-style-type: none"> <li>1. Otevřete stránku <a href="https://wid.world/simulator/">https://wid.world/simulator/</a> a pomocí tohoto nástroje odhadněte, kde se nacházíte v rozdělení příjmů ve srovnání s obyvateli své země, Evropy a světa.</li> <li>2. Poté otevřete stránku <a href="https://you.climatepartner.com/en/carbon-calculator/choose-footprint">https://you.climatepartner.com/en/carbon-calculator/choose-footprint</a> a vypočítejte svou uhlíkovou stopu.</li> </ol>
Reflexe	<p>Otázky k zamyšlení:</p> <p>Co vás překvapilo? Co jste se dozvěděli?</p> <p>Jaká je podle vás souvislost mezi příjmovou nerovností a uhlíkovou nerovností?</p> <p>Knoflík: Chcete se dozvědět více? (Vede k informacím níže)</p> <p><b>Příjmy a emise jsou silně propojeny</b></p> <p>V roce 2020 vypustilo 1 % nejbohatších obyvatel světa do ovzduší více než dvojnásobek kombinovaného podílu emisí 50 % nejchudších obyvatel. Splnění klimatického cíle Pařížské dohody ve výši 1,5 °C vyžaduje do roku 2030 snížit emise na životní stopu na obyvatele přibližně na 2-2,5 tCO<sub>2</sub>e, což znamená, že nejbohatší 1 % by muselo snížit své současné emise na obyvatele nejméně třicetkrát a nejbohatších 10 % desetkrát, zatímco emise na</p>

obyvatele nejchudších 50 % by se mohly ještě zvýšit v průměru třikrát<sup>49</sup>.

Figure ES.8. Per capita and absolute CO<sub>2</sub> consumption emissions by four global income groups for 2015



50

<sup>49</sup> United Nations Environment Programme, 2020

<sup>50</sup> United Nations Environment Programme, 2020

## Aktivita 2: #ShowInequality

Název aktivity	#ShowInequality
Cíle	<ul style="list-style-type: none"> <li>Zbystřit pohled na viditelné i neviditelné nerovnosti prostřednictvím zkoumání svého okolí a udělat vědomý krok k tomu, aby byly slyšet.</li> </ul>
Čas	30 minut
Instrukce	<p>Účastníci jsou vyzváni, aby prozkoumali a ukázali nerovnosti ve svém okolí tím, že se projdou, vyfotí je a zveřejní na sociálních sítích. Jsou vyzváni, aby se spojili s příslušnými institucemi, členy komunity nebo jednotlivými osobami s rozhodovací pravomocí a naučili se vyjadřovat své obavy.</p> <p>Impulzivní otázky jsou následující:</p> <ul style="list-style-type: none"> <li>- Kde můžete vnímat nerovnost?</li> <li>- Pro koho je prostředí, které vnímáte, vytvořeno?</li> <li>- Komu chybí, pro koho je těžké být u toho?</li> <li>- Jakou roli hrají peníze?</li> <li>- Kdo mohl rozhodnout a navrhnout, jak místo vypadá?</li> <li>- Kde kolem vás může být nerovnost, kterou nevidíte?</li> </ul> <p>Účastníci mohou použít některé z následujících hashtagů a vytvořit si vlastní:      Ukažte nerovnost <b>#ShowInequality #NotMyEquality #Unequal #InequalityIsReal</b></p>

---

## Creative commons

*Autoři: Magdalena Prieler, Sven-David Pfau and Andreas Novy*



Tento text je publikován za podmínek licence Creative Commons: by-nc-nd/3.0/ Jméno autora je následující: by-nc-nd/3.0/ Autor: Magdalena Prieler, Sven-David Pfau a Andreas Novy, zdroj financování: Program Evropské unie Erasmus+ pro vzdělávání dospělých. Text a materiály mohou být reprodukovány, šířeny a zpřístupňovány veřejnosti pro nekomerční účely. Nesmějí však být nijak upravovány, modifikovány ani měněny.

Informace o autorských právech k obrázkům naleznete přímo pod obrázky.

---

## Prohlášení o vyloučení odpovědnosti Erasmus+

*Podpora Evropské komise pro vydání této publikace nepředstavuje schválení obsahu, který odráží pouze názory autorů, a Komise nenes odpovědnost za jakékoli použití informací v ní obsažených.*